



# Le Racinoscope

Bulletin municipal mensuel





## VOTRE CONSEIL MUNICIPAL



### MAIRE

Mario  
Côté



### DISTRICT 1

Nicolas  
Turcotte



### DISTRICT 2

Guy  
Madore



### DISTRICT 3

André  
Courtemanche



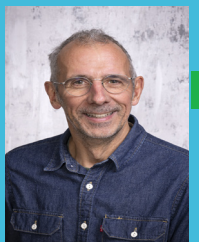
### DISTRICT 4

Lyne  
Leblanc



### DISTRICT 5

Adrien  
Steudler



### DISTRICT 6

Michel  
Bergeron



## MOT DU MAIRE

Bonjour à tous (tes),

En ce début d'année, le conseil municipal est bien en selle pour poursuivre les projets à venir pour cette année!

L'un des projets importants de la Municipalité est, comme vous le savez, le PPU L'Orée du Parc.

À la suite de la consultation publique l'automne dernier, les membres du conseil ont procédé à des ateliers de travail organisés avec les propriétaires concernés, des voisins et des citoyens afin de recueillir leurs appréhensions et leurs suggestions.

Ensuite, des visites de projets domiciliaires dans des villes, municipalités environnantes ont été effectuées en janvier dernier. Le conseil travaille à présenter une nouvelle version du projet en tenant compte des commentaires des citoyens.

Le conseil souhaite présenter cette nouvelle version du projet L'Orée du Parc à la fin de l'hiver, début du printemps 2026.

En attendant, vous trouverez en ligne, tel que mentionné en décembre dernier, une page dédiée au projet où l'on a rassemblé toute l'information pertinente reliée au projet.

Je vous invite à la consulter pour une meilleure compréhension du projet.

N'hésitez pas à contacter le conseiller(ère) de votre secteur ou la mairie, nous sommes là pour vous.

**Mario Côté, maire de Racine**

### PROCHAINES SÉANCES PUBLIQUES DU CONSEIL MUNICIPAL

Le lundi 2 mars 2026

Le mardi 7 avril 2026

Les séances débutent à 19 h 00. Le tout se tient en présentiel avec public au Centre communautaire situé au 136, chemin du Grand-Brompton.

Le conseil enregistre, après la séance du conseil, un bref résumé des faits saillants qui est disponible le lendemain sur la page Facebook. L'enregistrement complet des séances est disponible sur le site web et la page Facebook de la Municipalité 24 à 48 heures après la séance.

L'ordre du jour est diffusé le vendredi précédent la séance sur notre site web ainsi que sur notre page Facebook.



## Séances extraordinaires du 17 décembre 2025 et séances ordinaires du 12 janvier et du 2 février 2026

Les procès-verbaux des séances extraordinaires du 17 décembre 2025 et des séances ordinaires du 12 janvier 2026 et du 2 février 2026 ont été adoptés.

### Les règlements suivants ont été adoptés :

- Avis de motion et présentation du règlement numéro 402-12-2025 pour déterminer les taux de taxes et les taux de tous les services municipaux pour l'année 2026; ainsi que les taux des intérêts et frais pour les arrérages des taxes passées dues.
- Adoption du règlement numéro 402-12-2025 pour déterminer les taux de taxes et les taux de tous les services municipaux pour l'année 2026; ainsi que les taux des intérêts et frais pour les arrérages des taxes passées dues.
- Avis de motion et présentation du règlement numéro 404-02-2026 remplaçant le règlement numéro 392-02-2025 interdisant l'épandage durant certains jours.

### Les résolutions suivantes ont été adoptées :

- Adoption du budget 2026
- Présentation et adoption du programme triennal d'immobilisations 2026-2027-2028
- Affectation d'une somme au fonds réservé pour les dépenses liées à la tenue d'une élection
- Utilisation du fonds réservé pour les dépenses liées à la tenue d'une élection
- Résolution sur les soldes disponibles des règlements d'emprunt
- Autorisation de signature de l'entente avec la S.P.A. des Cantons
- Nomination du comité d'analyse pour la Politique d'aide aux exploitants d'entreprises du secteur privé

- Résolution de concordance relativement à un emprunt par billets au montant de 984 100 \$ qui sera réalisé le 2 février 2026
- Autorisation de signature de contrat d'entretien de lampes UV
- Autorisation de signature pour contrat de travail d'employés municipaux
- Autorisation de signature pour lettres d'entente
- Nomination - Directrice générale et greffière-trésorière adjointe
- Demande de lettre d'appui par la Maison de la Famille les Arbrisseaux - Projet Circonflexe
- Paiement du décompte progressif numéro 2 - Relocalisation d'une conduite d'eau potable sur la rue Arès
- Demande de dérogation mineure pour l'immeuble sis au 133 chemin du Grand-Brompton
- Acceptation offre de service de PREVIA
- Octroi de contrat - Tonte de pelouses été 2026
- Mandat d'arpentage pour la rue Arès
- Attribution des aides financières aux organismes
- Attribution des aides financières aux entreprises
- Proclamation des Journées de la persévérance scolaire 2026
- Autorisation de passage - Triathlon du Parc national de la Yamaska

## Alerte municipale



## COMPTE DE TAXES ET ÉCHÉANCES 2026

À noter que tous les comptes de taxes ont été envoyés par courriel et ou par la poste depuis le début du mois de février. Si vous n'avez toujours rien reçu, veuillez communiquer avec la Municipalité au 450 532-2876, poste 100 ou en envoyant un courriel à l'adresse suivante : [taxes@racine.ca](mailto:taxes@racine.ca). Le premier versement est fixé au **10 mars 2026**.

Nous vous rappelons que les relevés ne sont pas envoyés aux institutions financières. Si vous êtes un nouveau propriétaire et que votre compte est libellé au nom de l'ancien propriétaire, ce dernier vous revient. Vous devez l'acquitter selon les échéances prévues.

## ÉCHÉANCES 2026

- **10 mars 2026**
- **12 mai 2026**
- **14 juillet 2026**
- **15 septembre 2026**

## INFO-STOP

Le programme **Info-Stop** est un outil de prévention qui vise à faciliter le travail des premiers répondants en cas d'urgence.

Il permet de rassembler des informations essentielles sur la santé des personnes, notamment pour les aînés et celles ayant des conditions de santé particulières.

Les trousse **Info-Stop** sont disponibles gratuitement au bureau municipal et auprès d'organismes tels la FADOQ et l'AFÉAS. Elles sont conçues pour être placées dans les réfrigérateurs des résidents.

Chaque trousse comprend une fiche d'information, une capsule et un aimant, qui signalent aux paramédics la présence de la capsule en cas d'urgence.

Ce programme a été développé pour améliorer



la sécurité des aînés et des personnes vulnérables, en leur permettant de sauver des vies en cas d'urgence.

## ERRATUM - BUDGET

Veuillez prendre note que dans le document intitulé **Édition spéciale Budget 2026** envoyé avant les fêtes, une erreur s'est produite en page 6 concernant la tarification des services.

Veuillez vous référer au règlement adopté à cet effet. Nos excuses.



Adrien Steudler  
Conseiller  
Racine



312, route 222 • Racine QC J0E 1Y0  
450 532-3011 • [as@cooptel.qc.ca](mailto:as@cooptel.qc.ca)





## POLITIQUE DES NOUVEAU-NÉS

Depuis le mois de novembre dernier, les nouveaux résidents qui naissent sur le territoire de la Municipalité de Racine peuvent recevoir un ensemble-cadeau comprenant un bon d'achat d'une valeur de 100 \$ chez Uniprix, à Valcourt OU un ou des bons d'achat chez nos commerçants, à Racine jusqu'à concurrence de 100 \$ ainsi que des produits contribuant au développement de l'enfant.

Jusqu'à maintenant, 10 personnes se sont prévalu de ce programme d'aide qui souhaite la bienvenue aux nouveau-nés et qui donne un p'tit coup de pouce aux parents!

L'information en lien avec cette politique et le formulaire à remplir pour envoyer votre candidature sont disponibles sur le site internet de la Municipalité à [racine.ca](http://racine.ca), dans la section **Nos Services, Politiques et règlements municipaux**.

Veuillez prendre note que si vous perdez votre ou vos bons d'achat, ils ne seront pas renouvelables. Félicitations à tous les parents!

Bienvenue à Gustave Patenaude et Adrien Dagenais!





## Patinoire

### Règles de sécurité



- **Interdiction de consommer** des boissons alcooliques, drogues, cigarettes et vapoteuses sur la patinoire;
- Les **enfants (moins de 10 ans)** doivent être **accompagnés d'un adulte**;
- **Port du casque protecteur** recommandé pour tous;
- **Port obligatoire d'équipements protecteurs** pour la pratique du hockey libre (casques, visières et protège-cou);
- S'il y a un redoux, **il ne faut pas aller sur la patinoire** pour éviter d'endommager la surface.
- Les **animaux de compagnie sont interdits** sur la patinoire.

### Règles non écrites du hockey extérieur

- Les **tirs frappés** et **levés**. La petite de 4 ans en habits de neige rose n'a pas besoin de voir ta « garnotte » de 100 km/h passer à deux pouces de ses oreilles. Tu lèves la rondelle et elle sort de la patinoire? C'est toi qui doit aller la chercher dans le banc de neige.
- Les **passes**. Si tu gardes la rondelle pendant 5 minutes en faisant des cercles autour des débutants, tu n'es pas Connor McDavid, tu es juste fatigant. Fais des passes au jeune qui attend patiemment; ça va faire sa journée.
- La **cohabitation**. Aucun recruteur de la LNH ne se cache derrière la cabane des vestiaires. Si des patineurs du dimanche ou des enfants sont sur la glace, ralentis.
- **Déneigement de la patinoire**. Si des personnes sont en train de déneiger la patinoire, ne patine pas autour d'eux et offre plutôt ton aide. (Source – Hockey Québec)

**Merci de respecter ces règles de sécurité !**



## Projet pilote - l'IA conversationnelle

Dernièrement, un nouvel outil a fait son apparition sur le site internet de la Municipalité, un *chatbot*. Cet outil qui se veut un accompagnement afin d'aider les citoyens dans leur recherche sur le site internet de la Municipalité, est à l'étape du projet pilote.

### **Qu'est-ce qu'un *chatbot* ?**

Un *chatbot* conversationnel, souvent appelés assistants virtuels ou numériques, est tout simplement un outil plus sophistiqué et interactif qui utilise le traitement en langage naturel pour fournir des interactions plus personnalisées. Ces messages conversationnels utilisent l'IA conversationnelle, le traitement du langage naturel et l'accès aux bases de données de connaissances et d'autres informations pour détecter les nuances dans les questions et réponses d'un utilisateur pour ainsi fournir des réponses dynamiques et pertinentes de la même façon qu'un humain.

### **Comment fonctionnent un *chatbot* ?**

Un *chatbot* est une application avec laquelle les utilisateurs interagissent sous forme de conversation. Il existe de nombreux types de *chatbots*, mais ils fonctionnent tous de la même façon :

**Première étape :** Un utilisateur saisit un message dans un *chatbot* via un canal, tel qu'une application, un site web ou un SMS, ou même en parlant au téléphone. Ce message peut être une commande ou une question.

**Deuxième étape :** Le *chatbot* reçoit le contenu du message et capture les informations connexes, telles que le canal par lequel le message est arrivé. Le *chatbot* utilise ensuite le NLP pour déterminer l'objectif du message et identifier les intentions pertinentes.

**Troisième étape :** Le *chatbot* détermine une réponse appropriée et renvoie la réponse à l'utilisateur via le même canal.

\*Toutefois, le *chatbot* a ses limites. Il ne remplace pas l'humain. Si vous avez une question spécifique ou si vous souhaitez signaler un problème (collecte, déneigement, etc.), il est conseillé de communiquer directement avec la Municipalité au 450 532-2876 sur les heures de bureau.





## PROCÉDURE POUR PUBLIER UN TEXTE DANS LE RACINOSCOPE

Vous êtes un organisme de Racine ou de la région du Val-7 ? Vous souhaitez publier un texte dans le bulletin municipal, Le Racinoscope ?

Vous pouvez envoyer **votre texte en format Word et photo en format JPG ou PNG** à l'adresse suivante : **caroline.rioux@racine.ca** au plus tard le **25 de chaque mois**.

Votre texte doit contenir au maximum 350 mots avec une photo. Si deux photos, votre texte doit contenir au maximum 300 mots, soit l'équivalent d'une page. Nous acceptons un texte par organisme afin de laisser la chance à tous.

Toutefois, la publication de votre texte n'est pas systématique. Autrement dit, tout dépend du nombre de textes reçus, de l'espace disponible et de la pertinence du sujet traité.

## NOUVELLE GRILLE TARIFAIRE 2026

Par ailleurs, vous aimeriez publié une publicité de votre entreprise dans Le Racinoscope, voici la nouvelle grille tarifaire pour 2026.

FORMAT				
	1 parution taxes incluses	3 parutions taxes incluses	5 parutions taxes incluses	Annuel 10 parutions taxes incluses
Carte d'affaires		80,00 \$	120,00 \$	220,00 \$
1/4 de page	110,00 \$	320,00 \$	480,00 \$	350,00 \$
1/2 de page	140,00 \$	400,00 \$	600,00 \$	1 100,00 \$
Page entière	265,00 \$	800,00 \$	1 200,00 \$	2 200,00 \$





## OCCUPE-TOI DU RADON

*Le radon* est un gaz radioactif invisible qui se trouve dans le sol

Le radon est la **2<sup>ième</sup> PRINCIPALE CAUSE** de **CANCER DU POUMON**

**3000+** PERSONNES/ANNÉE meurent du **CANCER DU POUMON** provoqué par le radon

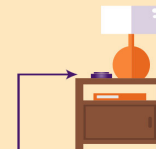
Le radon est présent dans **TOUS** les édifices



La seule façon de connaître la concentration de radon dans votre maison est d'effectuer un **TEST**



Il est facile de **MESURER** et de **RÉDUIRE** la concentration de radon



## COMMENT RÉDUIRE LA CONCENTRATION DE RADON DANS VOTRE MAISON



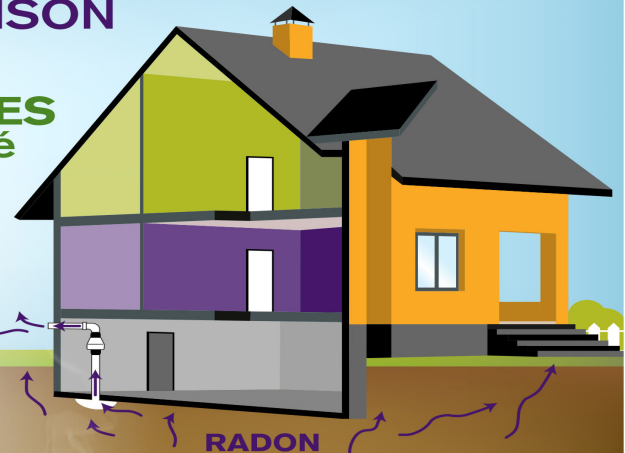
**RETENIR LES SERVICES** d'un professionnel certifié **RÉDUIT LE RADON JUSQU'À 90 %**



**L'AUGMENTATION** de la ventilation **RÉDUIT LE RADON DE 25 à 50 %**



**LE COLMATAGE** de fissures **RÉDUIT LE RADON PAR 13 %**



Une récente étude a révélé que **SEULEMENT 29 % DES CANADIENS** ayant des concentrations élevées de RADON dans leur maison ont pris des mesures pour les **RÉDUIRE!**

**MESUREZ et RÉDUISEZ** la concentration de **RADON** pour aider à prévenir le cancer du poumon

[www.occupetoiduradon.ca](http://www.occupetoiduradon.ca)



Santé  
Canada

Health  
Canada

Canada

## Il a fallu 142 ans d'essais et de chutes pour inventer le vélo à deux roues.

La persévérance,  
ça mène loin.



DU 16 AU 20 FÉVRIER 2026



LES JOURNÉES DE LA  
**PERSÉVÉRANCE  
SCOLAIRE**

#JPS2026



Une initiative du  
**RÉSEAU QUÉBÉCOIS  
POUR LA RÉUSSITE  
ÉDUCATIVE**

Avec la participation financière de

Québec 





# ÉCOCENTRE



666, CHEMIN KEENAN, MELBOURNE

## HIVER 2026

**LES SAMEDIS** entre 9 h et 15 h

**3 JANVIER 2026   7 FÉVRIER 2026   7 MARS 2026   4 AVRIL 2026**

### MATÉRIAUX ACCEPTÉS

- Bois
- Branches
- Briques et béton
- Carton
- Électroménager
- Matériel électronique
- Métal
- Plastique agricole
- Résidus domestiques dangereux
- Vêtements
- Verre
- Styromousse no.6
- Matelas et meubles rembourrés
- Bardeau d'asphalte trié
- Matériaux de construction non valorisables

### MATÉRIAUX REFUSÉS

- Matériel réutilisable
- Pas d'accès au réemploi
- Tubulures acériques
- Terre non contaminée
- Herbe et feuilles
- Béton armé
- Bloc de béton de 2pi de diamètre ou plus

T. 819 518-2544 ou 819 826-6505 poste 321



[www.val-saint-francois.qc.ca](http://www.val-saint-francois.qc.ca)  
[info.mrc@mrcvsf.ca](mailto:info.mrc@mrcvsf.ca)



## INSCRIPTION SCOLAIRE 2026-2027

**PRÉSCOLAIRE,  
PRIMAIRE ET  
PASSE-PARTOUT  
2 AU 13 FÉVRIER 2026**

**SECONDAIRE  
23 AU 27 FÉVRIER 2026**



Bonjour à vous,

## Qu'est-ce que la FADOQ ?

Fort de ses 600 000 membres, la FADOQ est le plus grand organisme de personnes âgées au Canada. Elle rassemble et représente les personnes de 50 ans et plus dans le but d'améliorer et de conserver leur qualité de vie.

**Quels sont les avantages à devenir membre de la FADOQ ?** L'adhésion à la FADOQ permet de :

- Profiter de près de [1 000 rabais et privilèges](#) au Québec, taillés sur mesure selon les goûts et les besoins des 50+;
- Conserver un mode de vie actif en bénéficiant d'une panoplie [d'activités de loisirs, sportives et culturelles](#);
- Nous aider à mieux [défendre les droits collectifs](#) des 50+ et contribuer à notre cause : la qualité de vie;
- Recevoir le [magazine Virage](#) 4 fois par année;
- Et bien plus encore!

**Quel est l'âge minimal pour être membre ?** Il est possible de devenir membre dès l'âge de 50 ans.

## Combien coûte la carte de membre ?

L'adhésion est au coût de 30 \$ pour 12 mois ou 55 \$ pour 24 mois. En choisissant **Racine** comme votre club, vous nous permettez de recevoir un montant qui nous aide à financer nos activités.

## Quelles sont les activités organisées par le club de Racine ?

ViActive, pétanque, shuffleboard, scrabble, dîner communautaire;  
Souper, soirée de la rentrée, souper et soirée de Noël, souper et soirée de la Saint-Valentin, dîner cabane à sucre, brunch, dîner hot-dog, épluchette de blé d'inde;  
Les Grands Explorateurs, après-midi de quilles, pièce de théâtre, soirée de danses.

## Puis-je prendre part aux activités organisées par un autre club que le mien ?

Oui, vous pouvez participer aux activités d'un autre club FADOQ.

En terminant, nous vous remercions de votre présence aux activités. Afin de continuer à vous offrir ces services, nous avons besoin de votre participation. De plus, votre implication comme membre du CA serait la bienvenue. N'hésitez pas à communiquer avec nous. À partager avec vos amis(es).

**Serge Fontaine**  
**Président Fadoq Racine**





*Cours de*  
**Yoga-Danse**

*Centre Communautaire,*

*Salle Miller*

*Jeudis matins*  
*de 9 à 10*

*Du 29 Janvier 2026 à la fin d'avril 2026*

*Contactez Martine Gagnon*

*pour plus d'informations*

*15.00\$ par cours*

*Vous êtes les bienvenus(es)*





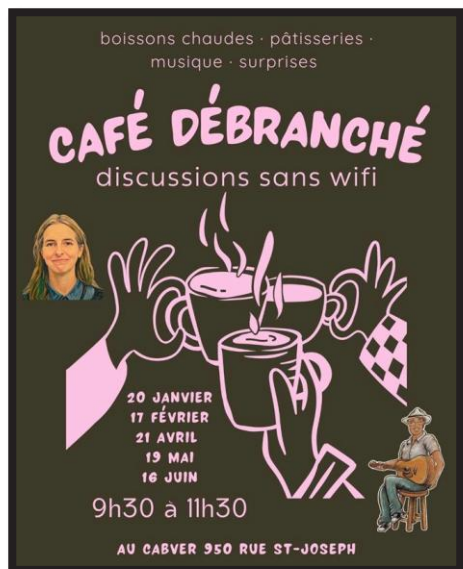
En février au



## CABVER

Centre d'action bénévole Valcourt & Région

Maison Cooptel



Le CABVER vous ouvre grandes ses portes (à l'arrière 😊). Pour jaser, prendre un café et être les uns avec les autres! Aucune inscription requise, seulement le goût de voir d'autres humains!

**Le 17 février de 9 h 30 à 11 h 30.**



Besoin  
d'aide pour  
vos impôts ?

### Pour qui ?

**Personne seule** ayant un revenu maximal de **40 000\$**

**Couple** ayant des revenus maximaux de **55 000\$** + 5000\$ / enfant

**1 adulte avec 1 enfant à charge** revenus maximaux de **55 000\$** + 5 000\$/enfant supplémentaire

**Situation fiscale simple, revenus d'intérêts de moins de 1 200\$**

### Comment?

Présentez-vous à l'une des cliniques d'impôts mentionnées avec **TOUS** vos documents (relevés, avis de cotisation, etc.)

### Quand ?

Les lundis et mercredis: **2 - 4 - 9 - 11 et 16 mars 2026**

Entre 9 h 00 et 12 h 00 (horaire régulier)

**Horaire spécial pour travailleurs et étudiants:**

**2 - 9 mars, entre 15 h 30 et 17 h 30**

### Où ?

950 rue St-Joseph, Valcourt

450-532-2255 poste 4

**COÛT : GRATUIT**



SERVICE D'AIDE  
EN IMPÔT

PROGRAMME  
DES BÉNÉVOLES  
DEPUIS 1988



Gouvernement  
du Canada



L'Équipe d'Intervention pour Sinistre Individuel (EISI) de la Croix-Rouge du Val-Saint-François est à la recherche de nouveaux bénévoles afin d'augmenter notre force d'intervention.

À titre de bénévole vous vivrez une expérience hors du commun et pourrez faire une réelle différence dans la vie des personnes soutenues lors d'incendie, d'inondation ou autre sinistre.

Êtes-vous prêt à faire une différence positive dans la vie de quelqu'un et à renforcer l'esprit de solidarité dans votre communauté?



Cela vous intéresse? Visitez le site bénévole [croixrouge.ca/bénévolat](https://croixrouge.ca/benevolat).

Vous désirez des informations plus spécifiques, vous pouvez aussi communiquer avec la responsable de l'équipe au [nachise@hotmail.com](mailto:nachise@hotmail.com).



RBQ : 8343-5891-41

**Travaux d'Excavation - Champs d'épuration**  
364 Alphonse-Bombardier, Racine, QC. J0E 1Y0  
Martin Rousseau Tél.: 450 532-4356 / Cell. : 819-679-9844  
courriel : entreprisesdanielfontaine@cooptel.qc.ca



**FERMIER**  
**DE FAMILLE**  
À Racine!

Pour plus d'infos sur nos paniers de légumes bio:  
[fermierdefamille.com/fr/domainelescédres](https://fermierdefamille.com/fr/domainelescédres)







## Vous souhaitez prévenir ou contrôler le diabète ?

Le saviez-vous? Le diabète est une maladie chronique qui touche des millions de personnes à travers le monde et plus de 675 000 au Québec. Cependant, il est possible de le prévenir et d'en faciliter la gestion.

Découvrons ensemble les principaux types et comment agir pour mieux vivre avec cette maladie.

**Le diabète de type 1** survient généralement dès l'enfance ou l'adolescence et se caractérise par une absence totale de production d'insuline par le pancréas. Les personnes atteintes doivent recevoir des injections quotidiennes d'insuline ou utiliser une pompe pour survivre.

**Le diabète de type 2**, beaucoup plus fréquent, apparaît surtout à l'âge adulte, mais touche aussi des personnes plus jeunes. Il est lié à une production insuffisante d'insuline ou à une résistance à son action.

### Prévention du diabète

La meilleure façon de prévenir ou de retarder l'apparition du diabète de type 2 et ses complications est d'adopter un mode de vie sain. Maintenir un poids santé, pratiquer une activité physique régulière (au moins 30 minutes, cinq fois par semaine) et privilégier une alimentation équilibrée riche en fibres sont des gestes clés.

### Le rôle du pharmacien

Le pharmacien joue un rôle essentiel dans la prise en charge du diabète. Il peut notamment :

- Conseiller sur le choix et l'utilisation des lecteurs de glycémie
- Expliquer le fonctionnement des médicaments
- Ajuster le dosage des traitements, au besoin
- Offrir des conseils sur la gestion des effets secondaires, la conservation des produits et l'adoption de saines habitudes de vie.

Pour plus d'information, passez en succursale !



**Julie Binette**

Pharmacienne-propriétaire  
affiliée à  **uniprix**

1038, boul. Saint-Joseph, Valcourt  
450 532-2233



Les pharmaciens sont les seuls responsables  
de l'exercice de la pharmacie.



## La chorale La Farandole lance sa session avec le Requiem de Karl Jenkins

La chorale **La Farandole** annonce le coup d'envoi de sa nouvelle saison et invite les passionnés de musique à rejoindre ses rangs. Dès le mois de **mars 2026**, l'ensemble débutera les répétitions du magistral *Requiem* de Karl Jenkins. Le concert est prévu pour le début du mois de juin.

### Un répertoire accessible à tous!

La Farandole recherche des choristes ayant une voix juste et un désir d'apprendre. Bien que la lecture musicale soit un atout, elle n'est pas un prérequis. La chorale s'engage à fournir des outils d'apprentissage personnalisés pour permettre à chacun de progresser avec confiance.

### Détails de la session

Les activités de la chorale reprendront officiellement **le vendredi 6 mars 2026**

- Horaire : Tous les deux vendredis, de 19 h 00 à 21 h 30 et à tous les vendredis à compter du mois de mai
- Lieu : Centre communautaire de Racine (136, chemin du Grand-Brompton, à Racine)

Les personnes intéressées à relever ce défi artistique sont invitées à s'inscrire dès maintenant en communiquant avec Madame Marie Bombardier à [choralelafarandole@gmail.com](mailto:choralelafarandole@gmail.com)

**La Farandole offre une occasion unique de partager le plaisir du chant dans une ambiance conviviale et rigoureuse au cœur de la communauté de Racine.**

**Sébastien Fontaine**  
Propriétaire  
[yvesfontaineetfils@gmail.com](mailto:yvesfontaineetfils@gmail.com)

**EXCAVATION**

**Yves FONTAINE & FILS INC.**

- Transport en vrac
- Champs d'épuration
- Marteau Hydrolique
- Travaux d'excavation

Tél : 450-532-2924  
Cell : 819-578-2341

320, Principale  
Racine, Québec  
Fax : 450-532-5484  
R.B.Q. 8002-1165-30

**Dr Jonathan Girard, chiropraticien**

**Votre chiro de famille!**

(819) 993-7283

158 rue du Haut-Bois, Racine, Québec, JOE 1Y0

[info@chirojonathangirard.ca](mailto:info@chirojonathangirard.ca)

@drjonathangirardchiropraticien

[www.chirojonathangirard.ca](http://www.chirojonathangirard.ca)

## **La culture au-delà des événements culturels**

La culture ne se limite pas aux événements proposés par les médias. Pour mieux comprendre ce concept, j'ai demandé à Laurent Frey, professionnel du secteur culturel, de définir la culture au sens large. Voici sa réponse, utile à toute personne s'intéressant à la vie culturelle, à Racine.

**Par Laurent Frey**

### **La culture : bien plus que des activités – une manière d'être ensemble**

Dans un petit village comme le nôtre, on pense souvent à la culture comme à une liste d'activités : un spectacle au centre communautaire, une exposition d'artisans, un concert à l'église, un atelier pour les jeunes. Ces événements sont précieux – ils nous rassemblent, ils nous font découvrir des talents, ils animent nos saisons. Mais la culture, au fond, c'est beaucoup plus large que ça. C'est tout ce qui fait que Racine n'est pas un autre village. C'est ce qui nous unit, ce qui nous ressemble et ce qui nous distingue.

### **La culture, c'est notre manière d'habiter le village et notre territoire**

Elle se trouve dans la façon dont les gens se saluent à l'épicerie, dans les conversations qui se prolongent devant le dépanneur, dans l'entraide spontanée quand une tempête casse un arbre ou quand une famille a besoin de soutien.

Quand un voisin offre un panier de légumes de son jardin, quand on prend le temps de jaser avec les nouveaux arrivants, quand on regarde le coucher de soleil sur les montagnes en se disant qu'on est chanceux d'être ici – c'est de la culture. Une culture faite de gestes simples qui donnent un ton particulier à notre vie collective.

### **La culture, c'est notre patrimoine vivant**

Ce n'est pas seulement une vieille grange centenaire, la Maison de la culture ou l'Église St-Théophile au clocher bien lumineux.

C'est aussi la mémoire des familles fondatrices, les histoires qu'on se raconte sur la première scierie, sur le moulin du village, sur les fêtes d'antan où toute la communauté se réunissait.

Quand on choisit de préserver un bâtiment, de raconter une anecdote historique ou de transmettre une recette familiale lors du marché public, on fait vivre notre patrimoine.

Ce patrimoine n'est pas figé : il évolue avec nous.

(Suite du texte dans *Le Racinoscope* du mois de mars)







# LOISIRS ET CULTURE (HORS RACINE)

## Activité jeunesse

Le **samedi 21 février** à 10 h 30, les enfants de 4 à 12 ans sont invités à l'atelier artistique *Mon monde sur les murs*, lors duquel ils auront l'occasion d'entrer dans une cabane douce et enveloppante, où ils pourront dessiner et gribouiller librement sur les murs en s'inspirant des bruits qu'ils entendent ou des émotions qu'ils ressentent.

Activités gratuites. Réservation requise au [centreculturelbombardier.com](http://centreculturelbombardier.com)

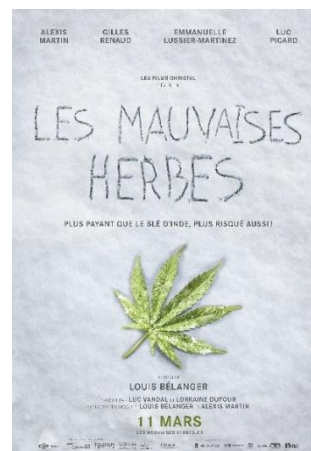


## Projection du film *Les mauvaises herbes* Par le Ciné-Club Valcourt Mercredi 25 février, 19 h à 21 h

Découvrez l'histoire de Jacques, un acteur de théâtre lourdement endetté qui est contraint de quitter la scène montréalaise pour échapper à ses créanciers, dans *Les mauvaises herbes*, une comédie réalisée par Louis Bélanger.

Avec la présence de Gilles Renaud et de Louis Bélanger pour une discussion après la projection.

Popcorn et autres grignotines en vente sur place.  
Adultes : 9 \$ et 16 ans et moins : 6 \$.



L'ensemble des profits générés par cet événement est remis directement au Ciné-Club Valcourt.  
Réservez vos places au [centreculturelbombardier.com](http://centreculturelbombardier.com)

## À la recherche d'activités pour la relâche ?

À l'occasion de la semaine de relâche, la Bibliothèque sera exceptionnellement ouverte **le lundi 2 mars** afin d'offrir aux jeunes une semaine remplie d'activités gratuites, amusantes et enrichissantes sur la thématique rétro!



**Lundi 2 mars, 13 h 30 à 14 h 45** : Spectacle et mini-atelier avec Yan le magicien

**Mardi 3 mars, 13 h 30 à 14 h 30** : Le Grand Biblio-Bingo!

**Mercredi 4 mars, 13 h 30 à 14 h 45 et 15 h à 16 h 15** : Atelier de dessin avec Jessica Ruel

**Jeudi 5 mars, 13 h 30 à 14 h 30** : L'heure du conte nostalgique





## Venez bidouiller pendant la relâche!

Durant la relâche, le Musée sera ouvert tous les jours de 10 h à 17 h, du 28 février au 8 mars.

Pour l'occasion, mettez à l'épreuve l'ingéniosité de votre famille grâce à trois défis à bidouiller qui testeront votre intuition, votre créativité et votre capacité à adapter des prototypes.



Dans le défi *Zone d'arrêt*, immobilisez un véhicule dans une zone indiquée. Dans *Vol stationnaire*, faites planer une balle à la bonne altitude. Finalement, dans *Haute résistance*, construisez une tour résistante aux secousses. Dans cette activité, seules vos idées seront garantes de votre réussite! Les défis tiennent en quelques mots, à vous de les réaliser!

Réservez vos billets au [museebombardier.com](https://museebombardier.com)

## Dernière chance de voir l'exposition *Ma région, ma mobilité*

L'exposition temporaire *Ma région, ma mobilité* prend fin le 15 mars prochain. Ne manquez pas votre chance de plonger dans cette exposition captivante qui explore les aspects de la mobilité durable en région, du premier au dernier kilomètre!



Aux commandes d'un véhicule interactif, naviguez dans un environnement immersif à grande échelle et découvrez des solutions innovantes pour vos déplacements quotidiens!

*Ce projet est réalisé grâce au soutien financier du gouvernement du Québec.*

Pour réserver vos billets, visitez le [museebombardier.com](https://museebombardier.com)

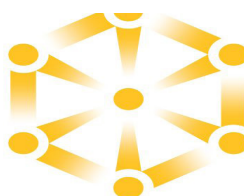
## Véhicules de la réserve : la motoneige Moto-Ski® Zéphyr de 1969

Connaissez-vous la motoneige Moto-Ski® Zéphyr de 1969? Ce modèle n'a pas été produit par Bombardier, mais par une entreprise acquise par cette dernière, soit Les Industries Bouchard inc. de La Pocatière.



Cette motoneige fait partie de l'histoire de l'entreprise, c'est pourquoi l'équipe du Musée a choisi de l'intégrer à ses collections en 2022. Plus de 50 heures de travail ont été nécessaires pour la stabiliser avant sa mise en réserve!

Pour en savoir plus sur les véhicules de la réserve du Musée, visionnez nos capsules sur YouTube ou sur notre site au [museebombardier.com](https://museebombardier.com)



**MUSÉE DE  
L'INGÉNIOSITÉ  
J. ARMAND  
BOMBARDIER**



## INITIATION À LA CÉRAMIQUE

Les Créatives vous invitent à vous initier à la céramique avec l'artiste Diane Ferland. Les deux mains dans l'argile, vous apprendrez la technique des colombins pour créer un bol. Tout le matériel sera fourni. Au programme:

**SEMAINE 1 : FAÇONNAGE DES BOLS**


**SEMAINE 2 : APPLICATION DE LA COULEUR**

### *Les Créatives, cercle artistique*

Les Créatives est un lieu de rencontre et de partage accueillant, bienveillant et accessible pour toutes les femmes de la région de Valcourt désirant apprendre à se connaître à travers des projets créatifs.

#### L'activité aura lieu

les mercredis 4 & 11 mars,  
de 18h à 20h

 **Centre culturel  
Yvonne L.  
Bombardier,**  
1000, avenue J.-  
A.- Bombardier,  
Valcourt.

Activité ouverte  
AUX  
**débutantes ou  
expérimentées.**  
!



**Suivez nos activités sur Facebook**

[https://www.facebook.com/groups/  
creativesvalcourt](https://www.facebook.com/groups/creativesvalcourt)



**Contactez-nous**

[creativesvalcourt@gmail.com](mailto:creativesvalcourt@gmail.com)

**Une contribution volontaire** de 10\$  
est appréciée, selon vos moyens.

**Inscrivez-vous** vite sur le site du  
centre culturel Yvonne L. Bombardier!

<https://www.tickettailor.com/events/ccylb>

**8 places seulement!**

\*Cette activité est réalisée grâce au soutien financier du gouvernement du Québec et du Conseil Sport et Loisir de l'Estrie





## 50 ans de glisse et de passion au Club de ski de fond Val Plein-Air

Hé oui ! **Cinquante ans de pistes tracées**, de sourires partagés et de passion collective : voilà l'âme du Club Val Plein-Air. **En 1975**, à Valcourt, un groupe de passionnés donnait naissance au Club de ski de fond Val Plein-Air, animé par **une vision à la fois simple et généreuse** : **promouvoir** le plein air, **encourager** le plaisir et la santé par le ski de fond, et **offrir** à la communauté un accès à des pistes sécuritaires et bien entretenues.

Cinquante ans plus tard, cette institution communautaire continue de rayonner. Grâce à la **précieuse collaboration des propriétaires terriens** qui accordent des droits de passage, **aux donateurs** et au **dévouement remarquable des bénévoles**, le club entretient aujourd'hui un réseau d'environ **15 km** de sentiers balisés, qui serpentent à travers les paysages forestiers de la région de Valcourt et de Racine. Des parcours tels que La Grande Virée, La Boucle, La Racinoise, La 35e, La Maurice, La Fontenoise et Le Boisé Lapré **offrent une diversité d'expériences, du skieur débutant au fondeur chevronné**.

Au fil des décennies, des générations de familles, d'amis, de jeunes et d'amateurs de plein air ont parcouru ces pistes, partageant rires, efforts et instants magiques au cœur de l'hiver. Le Club Val Plein-Air **incarne pleinement l'esprit communautaire** de Valcourt et de Racine : inclusion, **santé, respect de l'environnement et plaisir** simple de glisser en harmonie avec la nature.

Ce 50e anniversaire est l'occasion **de rendre hommage** à toutes celles et ceux qui ont contribué à cette belle aventure : fondateurs visionnaires, bénévoles d'hier et d'aujourd'hui, donateurs, annonceurs et skieurs fidèles. **Merci du fond du cœur** pour ces 50 années de glisse partagée.

**Saluons nos 50 ans** de traçage dans la neige... et **souhaitons** de nombreuses saisons blanches à venir tel que notre slogan!

## À Valcourt, c'est l'hiver à fond ... en ski de fond !





# BOTTIN - MUNICIPALITÉ ET ORGANISMES

## Bureau municipal

145, chemin du Grand-Brompton

Racine (Québec), J0E 1Y0

Tél. : 450 532-2876, site Internet : [racine.ca](http://racine.ca)

Facebook : [www.facebook.com/MunicipaliteRacine](https://www.facebook.com/MunicipaliteRacine)

## Heures d'ouverture

Lundi au jeudi : 10 h à 12 h // 13 h à 16 h

Vendredi : 10 h à 12 h

Samedi et dimanche : Fermé

## Accueil - Centre communautaire - Finances

Catherine Coll, adjointe aux finances

Poste 100

Courriel : [reception@racine.ca](mailto:reception@racine.ca)

## Direction générale

Lyne Gaudreau, directrice générale et greffière-trésorière

Poste 101

Courriel : [dg@racine.ca](mailto:dg@racine.ca)

## Administration - Communications

Caroline Rioux, adjointe au greffe et responsable des communications

Poste 102

Courriel : [secretaire@racine.ca](mailto:secretaire@racine.ca)

## Urbanisme et environnement

Andréanne Leduc, inspectrice en bâtiment et en environnement

Poste 103

Courriel : [urbanisme@racine.ca](mailto:urbanisme@racine.ca)

## Voirie et travaux publics

Maxime Gagnon, inspecteur en voirie

Poste 104

Courriel : [voirie@racine.ca](mailto:voirie@racine.ca)

Rosée Lee Cloutier, **journalière à la voirie**

## FADOQ de Racine

450 532-3438

## Viactive de Racine

450 532-2362

## Comité des danses Country

450 532-4243

## Aféas de Racine

450 532-2305

## Cours de musique de Racine

450 532-4062

## Loisirs de Racine

450 532-5400

## Chorale La Farandole

450 532-4389

## Maison de la Culture de Racine

450 532-4934

## Petite bibliothèque de Racine (saison estivale)

450 532-2861

## Centre d'action bénévole Valcourt et Région

450 532-2255

**Sébastien Champagne (Travailleur de milieu auprès des 50+ ans) - 1 855 513-2255, poste 3 (sans frais)**

## Fabrique Sainte-Famille (Église et cimetière)

450 532-2525

\*\*\*\*\*

Sandrine Francezon, **horticultrice**

Pierrette Tétreault, **brigadière scolaire**



## Les 1000 *et un* visages de l'hébergement en Estrie

Venez découvrir, comprendre et expérimenter les milieux de vie offerts aux jeunes, aux adultes et aux aînés en Estrie.

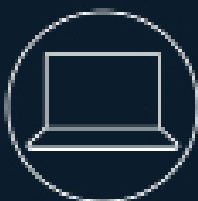
[santeestrie.qc.ca/salon-hebergement](http://santeestrie.qc.ca/salon-hebergement)

Salon de l'hébergement 0-100 ans  
14 mars 2026 de 9 h 30 à 16 h  
Centre culturel de l'UdeS



# Cooptel

## La fibre optique à la maison à prix coopératif !



**Cooptel**  
Depuis plus de 80 ans

1 888 532-COOP (2667)

[cooptel.ca](http://cooptel.ca)